



Matvælatækní

MAT Á ÁRANGRI ÞRIFA

Leiðbeiningar í máli og myndum varðandi notkun RODAK
snertiskála

- Meðhöndlun skála og aðferðir við sýnatöku af flötum
- Aflestur af snertiskálum við lok ræktunar og túlkun
niðurstaðna



Matvælaáskilgætt

Notkun á RODAK snertiskálum:



Rodak snertiskálin er samsett af neðri skál sem fyllt er með s.k. Plate Count Agar (næringarhlaupi) og efra loki til hlífðar. Geymslupól skálarinnar er takmarkað við 8 -10 daga frá framleiðslu vegna þornunar næringarhlaupsins með tímanum.

1. Takið skálin úr hlífðarpokanum. Skoðið dagssetningu (best fyrir merkingu) og staðfestið að skálin sé innan geymslupólsmarka. Takið teygjuna af skálinni.



2. Sá flötur sem taka skal sýni af þarf að vera búinn að þorna eftir þrífin.

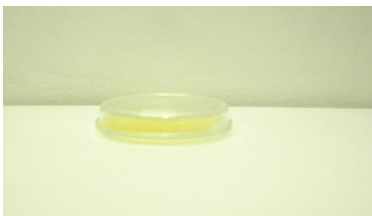
Takið lokið varlega af. Gætið þess að snerta ekki yfirborð skálarinnar við meðhöndlun hennar. Miðað skal við að taka aðeins sýni af fleti sem hefur verið þrífinn (þveginn og gerileyddur).



3. Snúið neðri skálinni á hvolf þannig að hlaupið snúi að þeim fleti sem taka á sýni af og þrýstið létt með einum fingri ofan á skálina þannig að allur hlaupflöturinn snerti yfirborðið. Snertími skal vera **15 sek.**



4. Takið skálina upp, snúið við og setjið lokið varlega á og teygjuna utan um. Merkið skálina með degi sýnatöku og sýnatökustað. Setjið hana aftur í hlífðarpokann sem hún kom í.



5. Geymið skálina í lokuðum skáp og skoðið yfirborð hlaupsins á öðrum, þriðja og fjórða degi (allt eftir aðstæðum) og teljið alla "hnappana" (smáa sem stóra) sem fram koma á síðasta aflestrardegi. Skráið niðurstöður á meðfylgjandi eyðublað og túlkið niðurstöður.

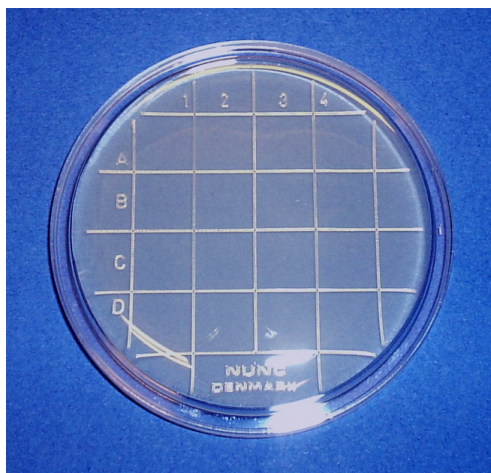
Athuga: Ekki opna skálina vegna mengunarhættu. Að notkun lokinni skal leggja snertiskálarnar í klórurplausn (1-2 klst.) til sóttþreinsunar og henda síðan með almennu rusli.

Sóttþreinsiupplausn: 2-3 tappar af 5% bleikiklór (5% klór) í ½ L af vatni (2.000 p.p.m. af klór).

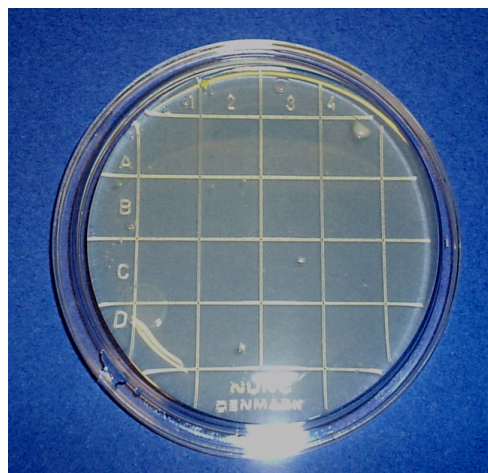


Matvælatæknir

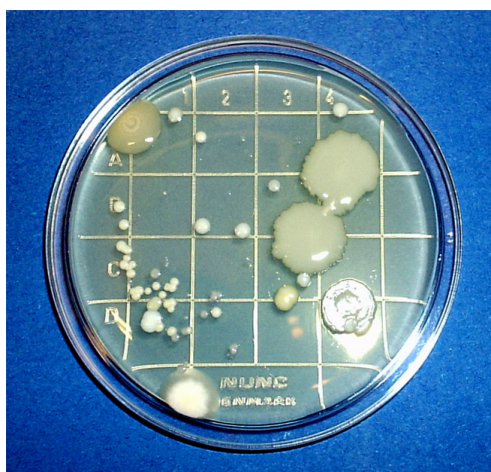
Rodak skálar - aflestur



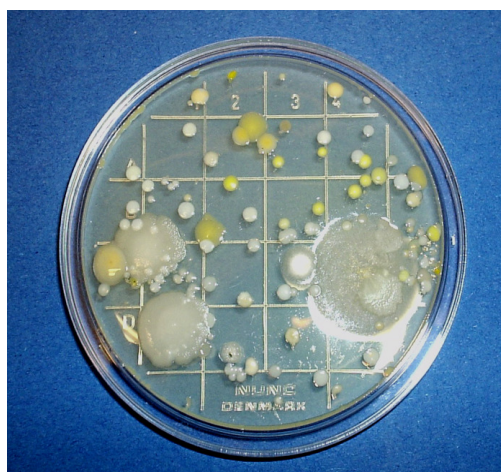
Skál 1 = 0 hnappar
Túlkun = Gott (telst **fullnægjandi**)



Skál 2 = 10 hnappar
Túlkun = Sæmilegt (telst **fullnægjandi**)



Skál 3 = 50 hnappar
Túlkun = Lélegt (telst **ófullnægjandi**)



Skál 4 = 115 hnappar
Túlkun = Mjög lélegt (telst **ófullnægjandi**)

